

医療法人盟侑会 広報誌

盟侑だより

Vol.13

平成28年7月

Contents

- 小野澤院長の法人新年度挨拶
- カード決済取り扱い開始
- アートライフ恵庭20周年記念特集
 - 開設20周年を迎えて
 - アートライフ恵庭開設20周年のあゆみ
 - アートライフ祭り
 - アートライフ介護実習
- 送迎バス運行について
- 栄養科コラム 盟侑フライパン
- 保育所さんぽ

行事暦

島松病院

- 7月 夏祭り
- 8月 七夕祭りパークゴルフ大会
- 9月 敬老会 釣り堀 スポーツ交流会
- 10月 かぼちゃ祭り 市民文化祭出展
- 11月 紅葉狩り
- 12月 クリスマス会

アートライフ恵庭

- 7月 ジンギスカンパーティー
- 8月 花火大会
- 9月 敬老会
- 10月 ふれあいショッピング オータムコンサート
秋のスイーツ祭り
- 11月 寿司パーティー
- 12月 忘年会



この度の熊本地震で亡くなられた方々のご冥福をお祈りいたしますとともに、被災された皆様に心よりお見舞い申し上げます。被災地の皆様の安全と一日も早い復興を心よりお祈りいたします。

さて、院長に就任して一年が過ぎます。新年の御挨拶の際に、保健所や近隣の医療機関との連携の強化や、地域医療への貢献度を高めていくとお伝えしましたが、今後も一層の努力をしていきたいと思っております。当院では、認知症の方が多く受診されております。社会医療法人恵和会恵庭第一病院に御協力をいただきまして、MRIや脳血流シンチなど頭部検査の充実を図り、正確な診断やその後の援助に力を注いでいきたいと思っております。さらに、認知症サポート医を増やし、今まで以上に地域に対して適切な医療を提供したいと思っております。そして、医師をはじめ、スタッフが協力しながら、患者様や御家族様から信頼される病院となるように努力していきます。まだまだ、目標に届いているとは思いませんが、少しずつ、日々前を向きながら精進していきます。

宜しく願い申し上げます。

医療法人盟侑会 島松病院 病院長 小野澤 淳

02 カード決済取り扱い開始

クレジットカード決済の取り扱いを開始しました

島松病院での各種お支払いにご利用いただけます。

- 入院費のお支払い
- 外来通院費のお支払い
- 診断書料のお支払い
- その他、島松病院からの請求に対するお支払い

※預り金の入金、売店でのお買い物は対象外となります。 ※詳細につきましては当院医事課までお尋ねください。



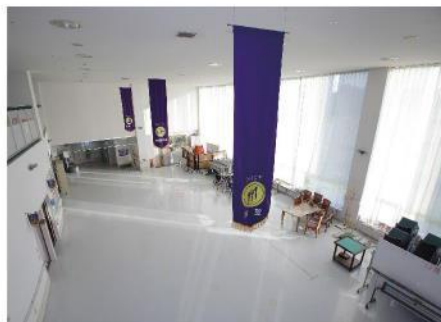
 開設20周年を迎えて



このたび「アートライフ恵庭」は平成28年5月20日で無事に開設20周年を迎えることができました。平成8年5月の開設以来、これまで介護保険制度の大幅な改革など度重なる試練がありましたが、地域介護ニーズにお応えできるよう精進してまいりました。これもひとえに利用者様ご家族様をはじめ地域の皆様、関係機関、各種団体皆様のお陰によるものと感謝しております。

日々報道されるように介護をとりまく問題は山積されておりますが、開設20年を節目として改めてこれまでの地域皆様からの信頼と実績を誇りとしてこれからも職員一同さらなる努力を重ねて利用者皆様により一層安心満足度の高い介護サービスの提供を目指していきたいと思います。今後ともご指導ご支援頂けますようよろしくお願い申し上げます。

医療法人盟侑会 介護老人保健施設アートライフ恵庭 施設長 大塚 宏



アートライフ恵庭開設20周年のあゆみ



日頃より、当法人が運営いたします島松病院並びに介護老人保健施設アートライフ恵庭に対しまして格別のご高配を賜り厚くお礼申し上げます。

さて、平成8年5月20日に恵庭市内で最初の老人保健施設として誕生しましたアートライフ恵庭は皆様からの力強いご後援を頂きながら歩み続け、本年、開設満20周年の節目を迎えることができました。

これもひとえに地域の皆様をはじめ、行政、医師会、各介護保険事業所並びに取引先など各方面の多くの方々から日々賜っております厚いご支援とご協力のお陰と深く感謝を申し上げる次第でございます。

開設当時、恵庭市は高齢化率12%そこそこと道内でも下から5～6番目の若いまちであり、老人保健施設そのものの在宅復帰に向けたリハビリテーション機能をもつ役割が一般的に理解を得られていない時代でもありましたが、将来急速に進むこととなる高齢化とそれに伴い増加が見込まれる認知症高齢者への的確な対応体制を地元で整備すべく、母体の島松病院をベースに事業展開を進めることとなりました。

開設から間もないころ、「精神科が母体の施設に家族を預けるのは如何なものか」などとの声も幾度となく耳にすることもありましたが、老人保健施設という医療とは別の新たな枠組みのなか、その職責を担う看護師をはじめ作業療法士・理学療法士、そして介護のプロである介護福祉士など多くの国家資格者に恵まれ、地域貢献への第一歩を踏み出したことを昨日のように思い出されます。

いま、20年が経過し、従来からの入所者の在宅復帰に向けたリハビリテーションや通所リハビリテーションの提供はもちろんのこと、理学療法士等の専門職が対象者のご自宅を訪問し実施させていただく訪問リハビリの提供体制も充実が図られてきたところです。

また、2025年にピークを迎える超高齢化時代を背景に検討が進められている医療制度改革の流れのなかで、人生の終末期を病院などの医療機関以外でも迎えられるよう「看取り」の場としての役割も介護老人保健施設に求められるようになり、当施設におきましてもその趣旨に添い可能な限り対応させていただくこととしております。

今後展開が予定される医療・介護の提供体制である地域包括ケアシステムの中心的な役割を担うことができる施設のひとつとして、これまでに地域の数多くの介護事業所などに輩出した人材や開設当初からいまでも変わらぬ志と一緒に運営に携わる数多くのスタッフとの連携と協働により、さらに充実して地域の医療・介護の提供に貢献できるよう微力ながら日々研鑽に努めて参りたいと思います。今後とも変わらぬご厚情を賜りますようよろしくお願い申し上げます。

アートライフ祭り(20周年)を開催しました

平成28年5月20日(金曜日)にアートライフ祭り(20周年)が行われました。

当日のお昼ご飯は、豪華なお赤飯弁当を食べてお祝いをし、お祭りムードがどんどん高まりました。午後を迎え祭りが始まりました。多くのご家族や病院の患者さんも参加され、おやき、わたあめ、フロートを食べながら、的当てゲームやお玉すくいゲームを楽しみました。

また、小物販売では、利用者さんやボランティアさんが作ったエコたわしや様々なキャラクターのかわいいアイロンビーズ、牛乳パックの小物入れ(千代紙仕上げ)や麦わら帽子、アンデルセン手芸の鍋敷きなども販売し、売り上げの一部を『熊本地震』の義援金とさせていただきます。

また、ステージでは、日頃の成果を遺憾なく発揮し大勢の前でカラオケを熱唱しました。更に、恵庭すすらん踊り保存会の皆様にお越し頂き、『ステージ踊り』を披露していただきました。その後、会場にいる全員が鳴子を持ち、職員も加わり、『流し踊り』を音楽にあわせ、一生懸命鳴子を振り一緒に踊って大変盛り上がることができました。

今回のお祭りには、日頃から編み物クラブや、お話ボランティアで活動されているボランティアの皆様、また、地域で活躍されている恵庭すすらん踊り保存会の皆様にもご協力いただき感謝申し上げます。今後も、利用者の皆様を始め、ご家族、地域の皆様にも楽しめるお祭り運営を行っていきたいと思っております。



留寿都高校福祉科の生徒さんが介護実習に来られました。

平成28年6月20日から7月1日まで、介護老人保健施設アートライフ恵庭で、留寿都高校3年生の生徒さんが介護実習を行いました。恵庭市の生まれですが、介護の勉強を希望し留寿都高校に進学したそうです。

今回初めて高校生の実習を受けましたが、とても明るく、笑顔のかわいい素敵な女子高校生でした。

いろいろな施設で実習を行ったそうですが、当施設では主に介護技術の見学・実習を行いました。

最初は初めての事ばかりで戸惑いながらも、水分介助や食事介助、シーツ交換、トイレ介助などを見学、実践しました。声のかけ方も自信のない小さい声でしたが、だんだん大きな声に変わり、笑顔もみられていました。

介助方法を見学している時に「この方はどうしてこの時間にベッドに横になっていただくのですか？」など質問も聞かれ、積極的に知ろうとする姿勢もみられました。

担当の利用者さんとも明るく、楽しそうにコミュニケーションをとり、情報収集やアセスメントにつなげていました。2週間の実習で経験したことを活かし、将来に向けて今後も頑張ってもらいたいと思います。皆で応援しています！

介護指導者も今回始めて指導者の資格を取った平田介護福祉士が担当しました。実習生が来てもしっかり対応できる体制が整いました。



04 送迎バス運行について



当法人では平成27年8月24日より【JR恵み野駅】と島松病院(老健アートライフ恵庭)間の無料送迎バスを運行しております。公共交通機関では来院しにくい外来患者さんやご家族、面会に来られる方、そして入院患者さんの外出時など、どなたにもご利用頂けるよう8:45(始発)～12:10(最終)と限られた時間帯ではありますがご用意しております。

このたび外来患者さんより「島松方面にも走って欲しい」というご意見を頂き、平成28年7月1日より【JR島松駅】のルートも拡充しました。これからも地域の皆様や患者さんに喜ばれる病院でいられるようサービスの向上に努めたいと考えております。



夏におすすめの食べ物

旬の食べ物は季節ごとの身体づくりに欠かせないものです。夏バテを解消、または予防するために効果的な食材を日々取り入れることが大切です。即効性はありませんが、食生活を変えることによって日々改善され、予防してくれます。

枝豆	オクラ	トマト
 <p>野菜なのにたんぱく質が豊富でたんぱく質とビタミンの両方を摂ることが出来ます。特に「疲労回復のビタミン」と言われているビタミンB1が多く含まれ、筋肉や神経の働きをよくし、自律神経を整えてくれます。</p>	 <p>夏に弱りやすい胃腸対策に最適です。オクラのネバネバ成分で糖タンパク質のムチンは高い保水性と強い粘性を持ち胃腸を守ってくれます。オクラそうめん、オクラ冷奴、オクラとろろがお勧めです。</p>	 <p>抗酸化作用が強く免疫力を上げるリコピン、紫外線対策のビタミンC、むくみ予防のカリウムなど豊富な栄養素が含まれています。トマトの酸味はクエン酸で疲れのもとと言われる乳酸を分解してくれるので疲労回復に役立ちます。食欲のないときには、トマトジュースを飲むのもよいでしょう。</p>

管理栄養士 佐藤朱美

保育所さんぽ

「花のまち」らしい風景を見る機会が増えてきた恵庭市。キューピット保育所にも、きれいな花が咲いています。保育所入り口にあるプランターの花は、子ども達が植えた花です。植えた後は、「きれいに咲いてね」と願いをこめて水やりをしました。可愛い花たちは今日も子ども達を優しく迎えています。

ちなみにこのお花は、島松病院の近くにある「サンガーデン」で購入したものです。「サンガーデン」では、花や野菜の苗を販売しています。また、カフェも運営しており、いつも多くの人で賑わっています。保育所の子ども達もよくお散歩で「サンガーデン」を利用し、お花の観察を楽しんでいます。

そして保育所の裏庭には、子ども達の目線を釘付けにするあるものが完成しました・・・立派なアスレチック遊具です！すべり台やブランコが付いていて、子ども達は連日大喜びで遊んでいます。この夏にはウッドデッキが完成する予定で、子ども達の目線はますます裏庭へと向きそうです。



医療法人盟侑会 理念 「厚生盟侑」

不幸にして障害を持った患者さんを助け、
共に病と闘うことを盟(ちか)い合う
という意味を表現しています。

医療・看護・介護・理学療法・作業療法・心理療法等の各種専門家が集まり、子どもからお年寄りまで皆様一人ひとりの健康づくりのお手伝いをすることで地域の役に立ちたいと考えています。

理事長 横濱 栄子



お車での所要時間

- 札幌市街から約30分
- JR島松駅から約3分
- 長沼町市街地から約20分
- JR恵み野駅から約3分

JRをご利用の方へのご案内

- JR千歳線(普通列車)千歳方面より 恵み野駅 下車
 - JR千歳線(普通列車)札幌方面より 島松駅 下車
- ※時刻表・運賃については、JR北海道の時刻表案内をご参照ください

空港からのアクセス

- 新千歳空港から約20分
- 羽田空港から約120分

恵庭市内路線バスのご案内

- ecoバスの補給処で下車して徒歩約3分
- 島松駅からは恵み野駅・恵庭駅方面行に乗車
- 恵み野駅からは島松駅方面行に乗車
- 恵庭駅からは恵み野駅・島松駅方面行に乗車
- 中央バス停 北柏木から徒歩約10分



医療法人盟侑会 精神科・神経科・内科

島松病院

〒061-1356 北海道恵庭市西島松570番地
TEL.0123-36-5181 FAX.0123-36-5184
ホームページ <http://www.shimamatuhp.jp>
MAIL simamatu@shimamatuhp.jp

ご相談先

医療相談課 医療相談員までご相談下さい

島松病院

検索



医療法人盟侑会 介護老人保健施設

アートライフ恵庭

〒061-1356 北海道恵庭市西島松567番地1
TEL.0123-37-1511 FAX.0123-37-1516
ホームページ <http://www.artlife-eniwa.jp>
MAIL artlife@artlife-eniwa.jp

ご相談先

支援相談課 支援相談員までご相談下さい

アートライフ恵庭

検索

